



## EXPOSIÇÃO "PINÓQUIO DITIRÂMBICO" NA ESCOLA SÁ DE MIRANDA

### RICARDO FIÚZA APRESENTOU A SUA OBRA À COMUNIDADE EDUCATIVA

No dia 14 de Janeiro, pelas 10H00, foi inaugurada a Exposição "Pinóquio Ditirâmico" de Ricardo Fiúza, no auditório da Escola Sá de Miranda. Ricardo Fiúza, professor e artista plástico, marcou presença na inauguração e apresentou o seu trabalho a um público muito heterogéneo, desde alunos do 2º ciclo do ensino básico a alunos do secundário. Perante uma plateia abastada, o autor tentou revelar alguns segredos na exploração das diferentes técnicas de expressão dos trabalhos apresentados. A exposição parte da adaptação livre das aventuras de Pinóquio, de Carlo Collodi. Do rudimentar Pinóquio, feito de um bocado de madeira, pelo carpinteiro

Gepeto, até aos robots dos nossos dias e principalmente dos que serão construídos no futuro. Questiona e procura plasmar a permanente relação difícil entre o criador e as suas criações. Com a maior autonomia e sofisticação dos robots, o que poderá acontecer ao relacionamento entre a máquina e o homem? O que poderá acontecer ao Pinóquio? E ao Gepeto? Tentando responder a estas questões, o autor criou várias séries de trabalhos que vão desde aguarelas, a desenhos e a pinturas que com as suas cores, fizeram a delícia dos alunos.



### Em Fevereiro Acontece

**De 15 a 19**

Semana Temática  
da Sexualidade

AESM

**De 22 a 26**

Semana Temática  
da Poesia

PE

**De 4 a 29**

Exposição:  
"Parlamentarismo  
Português"

ESM

[WWW.AESAMIRANDA.PT](http://WWW.AESAMIRANDA.PT)

SIGLAS: AESM (AGRUPAMENTO DE ESCOLAS SÁ DE MIRANDA);  
ESM (ESCOLA SÁ DE MIRANDA); EBP (ESCOLA DE PALMEIRA);  
1.º CEB (1.º CICLO DO ENSINO BÁSICO); PE (PRÉ-ESCOLAR).



## XVIII CANTAR DOS REIS E DAS JANEIRAS

Os alunos das turmas PV3A e PV3B, no dia 6, Dia de Reis, acompanhados pelos professoras de Ed. Musical, Adelaide Barreira e Leopoldina Almendra, e pelos professores de Of. Criativas, Susana Leite e Viriato Silva, deslocaram-se à Câmara Municipal de Braga para cantar os Reis, na cerimónia de entrega de Prémios dos Concursos de Natal. A apresentação decorreu no salão nobre, tendo como assistência os alunos e professores das escolas concorrentes. A vereadora da cultura, Dr.<sup>a</sup> Lúcia Dias, deu as boas-vindas aos nossos alunos elogiando o trabalho desenvolvido pelos cursos vocacionais e agradecendo a participação e o empenho de todos.

## PROJETO FLUX | PROJETO NO ÂMBITO DA PRÁTICA SIMULADA DOS PV'S



## ALUNOS DOS PV'S APRESENTARÃO UM ESPETÁCULO NO GNRATION



No âmbito da prática simulada dos Percursos Vocacionais de Palmeira, encontram-se a decorrer, desde o início de janeiro, as sessões de desenvolvimento do Projeto Flux, no Gnracion. Os objetivos deste projeto centram-se na exploração de ferramentas digitais, artes performativas e visuais, que enfatizam a criação artística, a criação musical colaborativa, o design de software e a inclusão social e, ainda, o desenvolvimento de ações orientadas, em contexto de trabalho de

instituições, que transformem os conhecimentos em resultados práticos. Este projeto tem como parceiros a Fundação Brácara Augusta e a Digitópia/Casa da Música. O projeto culminará com duas apresentações públicas no espaço Gnracion, nos dias 11 e 12 de março, pelas 22 horas, sendo a direção do espetáculo da responsabilidade dos músicos/formadores da Casa da Música, em parceria com os professores que lecionam as áreas vocacionais do curso.

## DÁDIVA DE SANGUE NA ESCOLA SÁ DE MIRANDA



## CAMPANHA DE DÁDIVA DE SANGUE

No passado dia 14 de janeiro a Escola Sá de Miranda apelou, mais uma vez, ao espírito solidário da sua comunidade educativa com a Campanha da Dádiva de Sangue. O Instituto Português do Sangue e da Transplantação esteve presente, no Salão Nobre da escola, fazendo a colheita de sangue a todos os voluntários que reuniam os pré-requisitos.

A iniciativa contou com a colaboração dos alunos do 9º ano da escola, que colaboraram na sua divulgação, nomeadamente, criando um flyer de apelo à dádiva, com desenhos criados nas aulas de Educação Visual. Também encarregados de educação participaram, aceitando o desafio e deslocando-se à escola com o propósito de ajudar a salvar vidas.

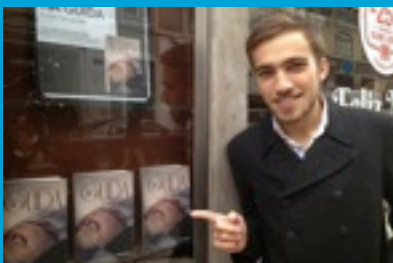
Esta campanha reveste-se de grande interesse para a promoção da cidadania e responsabilidade cívica dos alunos. Em nome de quem precisa, **MUITO OBRIGADA** a todos os que, de alguma forma, colaboraram na atividade.

## PLANETÁRIO INSUFLÁVEL NA ESCOLA DE PALMEIRA

No ginásio da Escola de Palmeira e com a colaboração da ORION – Sociedade Científica de Astronomia do Minho, realizaram-se nos dias 11 e 12 do corrente mês cinco sessões sobre Astronomia. Aos alunos do 7º ano, a quem se destinou a iniciativa, foi dada a possibilidade de verem imagens do Universo numa perspetiva que não conheciam e que não pode ser dada numa aula de Física e Química: a partir de um planetário insuflável. O orador da Sociedade usou uma linguagem adaptada ao nível de ensino, precisa e rigorosa do ponto de vista científico conduzindo os alunos numa viagem que fomentou a interrogação dos mais curiosos e o entusiasmo da maioria. Integrados num dos grupos e devidamente acompanhados pelo seu professor participaram, igualmente, os alunos com necessidades educativas especiais colocando em prática um princípio muito grato ao agrupamento: a inclusão.



## APRESENTAÇÃO DO LIVRO TIA GUIDA DE ANDRÉ FERNANDES



No dia 28 de Janeiro, pelas 10H00, no Auditório da Escola Sá de Miranda, André Fernandes apresentou o seu livro *Tia Guida*, um livro que aborda a doença do século: o cancro .

## DEBATE: "PORTUGAL: ASSIMETRIAS LITORAL/INTERIOR. QUE SOLUÇÕES?"



No dia 9 de dezembro, A Escola Sá de Miranda promoveu, no dia 18 de janeiro, segunda-feira, pelas 10 horas, um debate a propósito do tema: "Portugal: assimetrias litoral/interior. Que soluções?" Esta sessão escolar ocorreu no âmbito do

"Parlamento dos Jovens", uma iniciativa da Assembleia da República em articulação com o Instituto Português da Juventude. Esteve presente a deputada Dr.ª Palmira Maciel que, em conjunto com os alunos do secundário, apresentou o tema e

discutiu as respetivas implicações no desenvolvimento do nosso país. A escola tem uma lista única (lista A) e no dia 21 de janeiro haverá eleição para garantir a sua presença no debate distrital, em defesa das medidas entretanto apresentadas.

### ALUNOS DO 1º CICLO NA ESCOLA SÁ DE MIRANDA

Os alunos do 1º ciclo experimentaram um dia de aulas na Escola Sá de Miranda. Chegaram ansiosos e até um pouco intimidados com o tamanho da nova escola. Foram recebidos pelas alunas da turma 1P3 do Curso Profissional e Técnico de Apoio à Infância, que os acompanharam o dia todo nas diversas aulas que tiveram. Divididos em grupos, assistiram a uma aula de Português na biblioteca, tendo tido a oportunidade de conhecer a biblioteca antiga com todas as suas preciosidades. Na aula de Ciências viram os animais e observaram uma experiência relacionada com o ciclo da água. Em Matemática e Físico-Química fizeram jogos e muitas experiências nos laboratórios. Em Geografia viram o mapa de Portugal em relevo e ouviram falar de planetas. Enfim, foi um dia em cheio. Terminaram o dia felizes e a pedir para repetir a experiência.



### CORTA-MATO ESCOLAR NA ESCOLA DE PALMEIRA

No dia 15 de janeiro realizou-se na Escola de Palmeira o corta-mato escolar. Participaram 247 alunos, oriundos do 1º, 2º e 3º ciclos. A equipa organizadora felicita todos os que participaram nesta atividade. Foi com muita alegria e algum esforço que alunos do 4º ao 9º ano percorreram os espaços exteriores da escola. Nem todos ganharam, é certo, mas o importante é participar... conviver... fazer mais e melhor! Os seis primeiros classificados de cada escalão ainda vão ter a oportunidade de representar a escola no corta-mato distrital, que se realizará em Guimarães, no dia 4 de fevereiro.



AGRUPAMENTO DE ESCOLAS  
**SÁ DE MIRANDA**

NEWSLETTER DO  
AGRUPAMENTO DE ESCOLAS  
SÁ DE MIRANDA

**N.º 5 | FEVEREIRO 2016**

CONSELHO EDITORIAL  
COMISSÃO DE DINAMIZAÇÃO  
CULTURAL

COMPOSIÇÃO GRÁFICA  
SUSANA LEITE

EMAIL  
[PAA@SA-MIRANDA.NET](mailto:PAA@SA-MIRANDA.NET)